

ANEXO III

REFORMA DE LA PLANTA 8ª “ALA LARGA” DEL HOSPITAL NEUROTRAUMATOLÓGICO DE JAÉN. LOTE 1

Objeto:

El objeto principal es la reforma de una parte de la Planta 8ª “ala larga” del hospital Neurotraumatológico de Jaén, con una superficie útil de **295m2**, donde actualmente se encuentran unas dependencias de dormitorios muy obsoletos y en desuso por su estado.

En dicha reforma se considera una restructuración completa de las dependencias actuales por otras reformada, donde se mejoren la distribución de los espacios y las instalaciones, con el fin de poder hacer un uso administrativo de esta zona del hospital.

Situación actual: Ver anexo plano 1

Actualmente en la planta 8ª “ala larga” existen unas antiguas dependencias tipo dormitorios individuales, con un núcleo de baños compartido al final del pasillo, que se encuentran cerradas y sin uso por su estado.

Situación final: Ver anexo plano 2

La obra de reforma se plantea en la misma zona y con la misma superficie útil, haciendo una nueva distribución de espacios y modernizando las instalaciones con el fin de poder dar un uso administrativo a esta parte.

Para todo esto se procederá a la demolición por medios manuales de los siguientes elementos:

- Cítaras de ladrillo hueco, con guarnecido de yeso
- Aperturas de huecos de fábrica de ladrillo a la capuchina de un patio interior existente.
- Puertas de madera con precerco.
- Ventanas con perfiles de aluminio, incluso picado de mochetas para eliminación de garras e incluso retirada de vidrios.
- Paramentos alicatados del núcleo de baños existente.
- Techo continuo de plancha de escayola.
- Alféizar de piedra artificial.
- Inodoros de tanque bajo de celdas y baño.
- Sanitarios y equipos de grifería del núcleo de baños.

Así mismo se procederá al desmontaje de la totalidad de las instalaciones de las zonas objeto de demolición, comprendiendo instalaciones de calefacción, protección contra incendios, electricidad, iluminación, comunicaciones, sanitarios, fontanería y resto de instalaciones afectadas para la ejecución según necesidades e indicaciones de la propiedad, incluyendo también las actuaciones necesarias para dejar operativa alguna zona que se vea afectada pero no sea objeto de reforma (dar suministro desde otra zona, como verticales, zonas anexas, etc)

Durante todo este proceso se realizará la evacuación de los escombros con espuelas y con las medidas de bioseguridad necesarias, desde el tajo de demolición al emplazamiento del contenedor, sin afección al normal funcionamiento del hospital y manteniendo unas correctas medidas higiénicas adecuadas al ámbito sanitario.

Para la realización de los nuevos espacios serán necesarios la realización de los siguientes trabajos:

1. Albañilería

- Cítara de ladrillo perforado
- Tabiques de placas de yeso laminado
- Hojas de partición interior de fábrica de ladrillo macizo para revestir.
- Hoja interior de fachada de fábrica de ladrillo hueco triple para recestir
- Aislamiento térmico interior de la hoja exterior de fachada
- Trasdoso autoportante de placas de yeso laminado.

2. Revestimientos.

- Alicatado con azulejos del núcleo de cuartos de baño
- Pavimento vinílico
- Revestimientos paramentos vinílicos
- Techo registrable con paneles de lana de roca autoportantes.
- Aislamiento de lana de roca de 50mm de techos
- Fajeado perimetral con placa de yeso laminado
- Rodapiés
- Juntas de transición
- Alféicar de piedra artificial de 30 con goterón
- Pintura plástica lisa sobre ladrillo, yeso o cemento.

3 Carpinterías.

- Puertas de paso de madera

- Carpinterías de aluminio en cerramiento de zaguanes.
- Carpintería exterior de aluminio con rotura de puente térmico para ventanas con persiana enrollables de lama de PVC.
- Puerta cortafuegos de acero galvanizado para salida de emergencias.
- Vidrios de doble acristalamiento

4. Instalación eléctrica

- Canalizaciones de instalación interior y derivación individual al nuevo cuadro desde sótano.
- Cableado eléctrico nuevo libre de halógenos y con opacidad reducida
- Nuevo cuadro eléctrico
- Componentes de enchufes, interruptores, puestos de trabajo, para la redes de distribución interior y los puestos de trabajo.
- Luminarias tipo downlight y luminarias empotradas de 60x60 de led y luminarias de emergencia para las zonas y vías de evacuación.

5. Instalación de telecomunicaciones

- Bandejas de rejilla de varillas de acero electrosoldado.
- Canalización principal y secundaria e interior.
- Registro de paso, terminación de red.
- Nuevo armario rack de 17U con 4 paneles de parcheo
- Cableado para tomas de datos del tipo RJ45 cat6A
- Tomas finales de RJ45 para puestos de trabajo

6. Instalación de sistema de climatización VRV y ventilación.

- 1 Unidad interior de aire acondicionado, bomba de calor, para sistema VRV de 40kW
- 10 Unidades interiores de aire acondicionado tipo cassette para sistema VRV
- 1 Control centralizado para sistema VRV
- Cable bus de comunicación de sistemas interiores de climatización.
- Líneas frigoríficas para alimentación desde sistema exterior a unidades interiores
- 1 Sistema de ventilación con recuperación de calor de 1.300 m3/h con filtros F7+F9
- Conducto de lana mineral
- Rejillas de impulsión y retorno

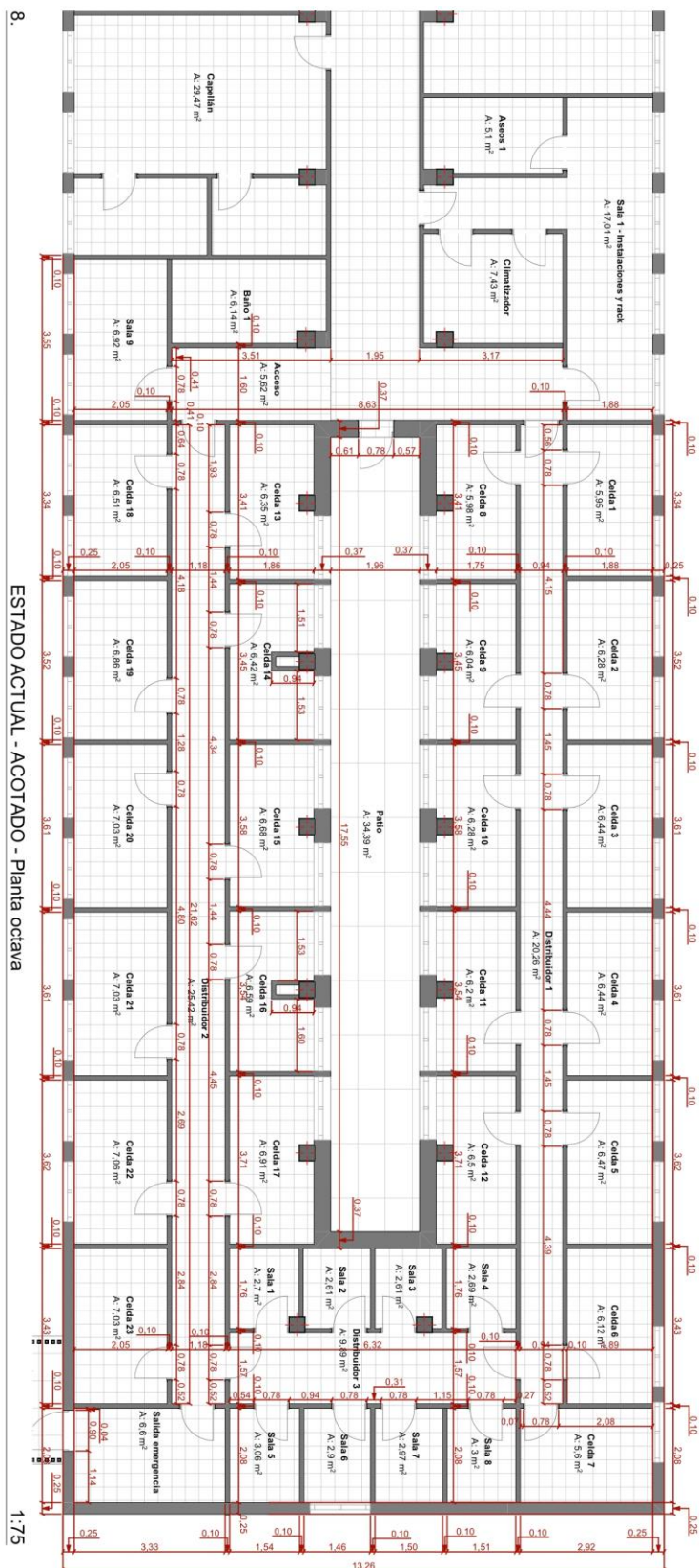
7. Instalación de saneamiento nueva para núcleo de baños.

8. Instalación de fontanería nueva para núcleo de baños.

9. Instalación de PCI.

- 1 Conexionado a la red de BIES existente.
- 1 Armario BIE nuevo de 20m y 25mm
- 5 Extintores 21A- 113B
- Nueva señalización

PLANO 1: Estado Actual de la Planta 8ª “ala larga”.



PLANO 2: Estado reformado Planta 8ª “ala larga”

